



Inhoudsopgave

Inleiding	pagina 2
Disclaimer	pagina 2
Woordenlijst	pagina 3
Schermbouw en functies MapSource	pagina 4
Stap voor stap een route maken	pagina 15
Een route controleren op fouten in de route	pagina 26
Een route controleren op waypoints die fouten in de navigatie veroorzaken	pagina 29
Kaarten selecteren	pagina 33
Routes naar je GPS toestel verzenden	pagina 35
Veel voorkomende problemen en de oplossingen	pagina 36
Nuttige websites	pagina 38

Leeswijzer:

Het is niet de bedoeling deze handleiding van voor naar achter te lezen. Ga direct aan de slag met het maken van de routes en gebruik de woordenlijst en de uitleg over de schermopbouw en de functies zodra je aanvullende informatie nodig hebt om de uitleg te kunnen begrijpen.



Inleiding

De bedoeling van deze handleiding

Deze handleiding is bedoeld voor mensen die over het programma MapSource beschikken, die hier nog niet mee kunnen werken, maar die hier graag mee aan de slag willen kunnen. Voor ervaren gebruikers zal deze handleiding van weinig nut zijn. Deze kunnen terecht op www.gpsforum.nl met vragen over het gebruik van het programma.

Waarom MapSource?

Op dit moment is Garmin het enige merk GPS-toestel waar een routeprogramma bij wordt geleverd. Alle andere GPS-toestellen gaan uit van een route die van beginpunt A naar eindpunt B gaat. Het begin- en het eindpunt voer je in in het toestel. Hierbij kun je wat voorkeuren voor bepaalde soort wegen of zaken die je juist wilt vermijden opgeven, maar het is niet mogelijk om je route over een of meerdere tussenpunten naar eigen keuze te laten lopen.

Met MapSource kun je zelf vooraf op de computer je route uitwerken en deze over een bijna oneindig aantal zelf te bepalen tussenpunten laten lopen. En omdat bij motorrijden de rit zelf het doel is, willen we zelf kunnen bepalen hoe de route loopt.

Het programma OnRoute kan dit overigens ook en kan de routes naar diverse merken GPS-toestellen verzenden. OnRoute wordt echter niet bij deze toestellen geleverd en de koppeling van het programma met de GPS toestellen kent zijn beperkingen. Zo kan het bijvoorbeeld voorkomen dat het kaartmateriaal niet overeenkomt waardoor je GPS-toestel de route gaat herbereken en er weinig van de route over blijft. We vinden zelf MapSource ook wat handiger in het gebruik.

Uitgangspunten

We gaan uit van een legaal aangeschafte versie van MapSource, waarbij je dus over de meegeleverde handleiding beschikt. De uitleg over het installeren van de software in deze handleiding is duidelijk genoeg. We vonden de bijgeleverde handleiding niet overal even duidelijk, niet overal compleet en op veel punten te compleet om snel aan de slag te kunnen met het programma. Vandaar deze eigen handleiding, die een onderdeel is van een complete workshop routes maken die leden van vereniging MotorVision (www.motorvision.nl/vereniging) kunnen volgen.

We gaan er van uit dat je over een basis computervaardigheid beschikt en bekend bent met programma's als Windows Verkenner en functies zoals knippen, kopiëren en plakken.

Functies die wij zelf amper of nooit gebruiken worden niet beschreven. Als je snel aan de slag wilt met MapSource wil je daar helemaal geen tijd aan besteden.

In deze handleiding is uitgegaan van versie Mapsource MapSource 6.10.2 met kaartmateriaal City Navigator Europa. Er zijn inmiddels nieuwere versies, maar de functionaliteit zoals hier beschreven is niet gewijzigd.

Er is wordt uitgegaan van gebruik van het GPS toestel Garmin Quest. Duurdere en nieuwere toestellen zullen wat minder beperkingen hebben met het geheugen, waardoor sommige handelingen uit deze handleiding met betrekking tot het verzenden van routes naar het toestel niet noodzakelijk zijn.

Disclaimer

De inhoud van dit document is met de grootste zorg samengesteld, echter de auteur van deze handleiding kan op geen enkele wijze verantwoordelijk worden gehouden voor schade in wat voor vorm dan ook als gevolg van het gebruik van dit document. Wanneer je grote fouten tegenkomt in deze handleiding of nuttige opmerkingen hebt op basis waarvan we de handleiding kunnen verbeteren, dan vernemen we dat graag middels een e-mail aan routes@motorvision.nl. Deze handleiding is een product van vereniging MotorVision (www.motorvision.nl). Vermenigvuldiging en verspreiding van dit document voor eigen gebruik is enkel toegestaan met behoud van de complete voettekst.



Woordenlijst

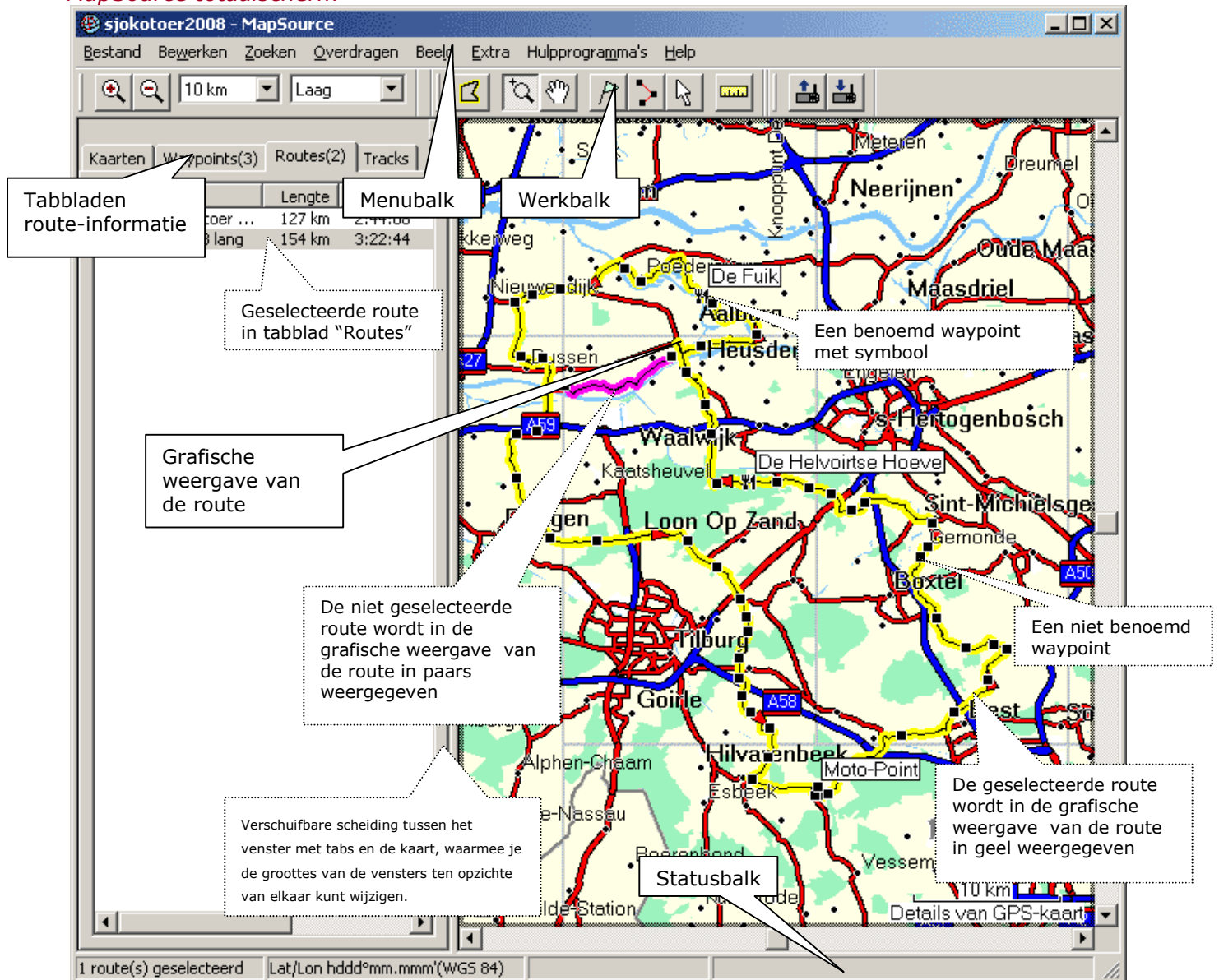
Om de handleiding beknopt te houden wordt gebruik gemaakt van enkele "vaktermen". Deze worden hier uitgelegd.

GPS	Global Positioning System. Een systeem waarbij je positie op de aardbol wordt bepaald door het vergelijken van je positie ten opzichte van meerdere satellieten.
GPS-toestel	Het toestel op je motor met een satellietontvanger die je positie bepaald en deze plaatst op een digitale wegenkaart in het toestel. Op basis hiervan geeft het toestel je instructies op scherm (en evt via oortelefoon) ontvangt over waar je links of rechts af moet slaan om de route die je hebt gekozen te rijden.
kaart	In deze handleiding wordt hiermee bedoeld het digitale kaartmateriaal wat wordt gebruikt door MapSource. Veel GPS-toestellen hebben niet het volledige kaartmateriaal in het geheugen zitten om opslagruimte te besparen. Met de route moet je de detailkaarten dan in je toestel laden. Zonder de detailkaarten kent je toestel de secundaire wegen niet en zal het je over de snelwegen sturen. Je gps-toestel zal een foutmelding geven als je een route wilt laten navigeren waarvoor het gedetailleerde kaartmateriaal nodig is.
navigeren	Instructies geven over waar links of rechts af te slaan om de gekozen route te rijden.
route	De weg die je volgt om van het startpunt naar het eindpunt van je rit te komen. In deze handleiding wordt dan meestal bedoeld de digitale weergave in MapSource van de werkelijke route.
routeprogramma	Een programma waarmee je met behulp van digitale wegenkaarten een digitale weergave van de route die je wilt gaan rijden kunt maken en waarmee je deze route kunt opladen naar je GPS-toestel. In dit geval is dat programma MapSource.
track	Wanneer je GPS-toestel over een track functie beschikt, dan kun je hiermee tijdens het rijden je route opnemen. Deze digitale opname van een werkelijk gereden route noemen we een track.
waypoint	Een digitaal tussenpunt in de route. Door het gebruik van waypoint kun je maken dat de route precies over die wegen gaat die jij wilt. Er is een onderscheid tussen : Benoemde waypoints: waypoints die ook in het echt bestaan en die je kunt benoemen in je route, bijvoorbeeld een terras wat je als pauzepunt wilt vermelden of een berqpas die je in je route wilt opnemen Niet benoemde waypoints: waypoints die niet in het echt bestaan, maar die je functioneel gebruik in het maken van je routebestand om de route over een bepaalde weg te laten gaan.

Schermbouw en functies MapSource

In dit onderdeel van de handleiding laten we je zien hoe het scherm van MapSource is opgebouwd en waar de verschillende functies voor zijn bedoeld.

MapSource totaalscherm



Het scherm is opgebouwd uit:

- Een menubalk waarin alle functies zijn in menu's zijn ingedeeld.
- Een werkbalk met knoppen voor de veel gebruikte functies.
- Tabbladen met informatie over het routebestand: [geselecteerde kaarten|benoemde waypoints|in het bestand opgenomen routes| de in het bestand opgenomen tracks]
- Een scherm waarin de route grafisch wordt weergegeven. Een routebestand kan meerdere routes bevatten. De geselecteerde route wordt in geel weergegeven. De niet geselecteerde routes worden in paars weergegeven
- Een statusbalk waar je de GPS coördinaten van de positie van je cursor kunt zien en waar bij gebruik van de Afstand-tool de te meten afstand verschijnt.

De menubalk, de functiemenu's en de functies

In de menubalk zijn alle functies die MapSource bevat ingedeeld in functiemenu's.

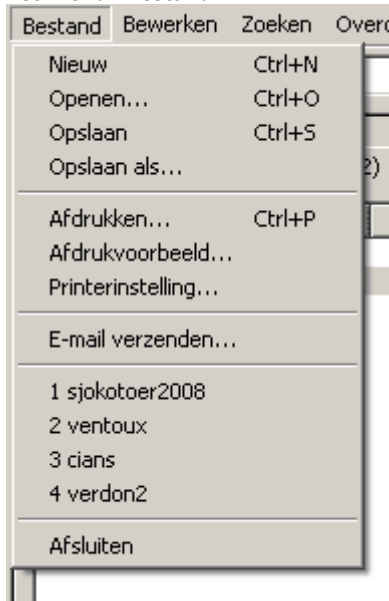
Bestand Bewerken Zoeken Overdragen Beeld Extra Hulpprogramma's Help

Je opent een menu door het aan te klikken in de werkbalk. Je krijgt dan de functies die bij het menu horen te zien.

Het menu "Bestand"

Onder dit menu vind je de functies ten aanzien van het openen en opslaan etc. van een bestand.

Het menu "Bestand"



Wat doen de functies in het menu "Bestand"

Nieuw:

Nieuw bestand openen, voor het maken van een nieuwe route.

Openen:

Openen van een bestaande route om deze aan te passen.

Opslaan:

Opslaan van de route als .gdb (garmin) bestand. Als het een nieuw bestand betreft wat je nog geen naam hebt gegeven, dan wordt gevraagd het bestand een naam te geven. Heb je het bestand al een keer opgeslagen, dan wordt het bestand opgeslagen onder deze zelfde naam.

Opslaan als:

Opslaan van de route onder een andere naam en of als een ander bestandstype. Wanneer je routes beschikbaar wilt stellen voor anderen, dan is het handig deze ook als .gpx bestand op te slaan. Het .gpx bestandstype is een universeel uitwisselbaar bestandstype voor GPS-toestellen.

Afdrukken:

Afdrukken van de grafische weergave van de route.

Afdrukvoorbeeld:

Laat zien hoe de grafische weergave van de route er uit zou zien als je deze zou afdrukken.

Printerinstellingen:

Instellen van papierformaat en afdrukkwaliteit.

E-mail verzenden:

De routebestand als bijlage met een e-mail verzenden.

Daaronder staan de laatste geopende routes.

Afsluiten:

Het programma afsluiten.

De menubalk, de functiemenu's en de functies

Het menu "Bewerken"

Onder dit menu vind je de functies met betrekking tot het bewerken van een route.

Het menu "Bewerken"

Bewerken	Zoeken	Overdragen	Beeld	Extra	Hulpprogrammr
Ongedaan maken					Ctrl+Z
Opnieuw					Ctrl+Y
Knippen					Ctrl+X
Kopiëren					Ctrl+C
Plakken					Ctrl+V
Route verwijderen					Del
Alles selecteren					Ctrl+A
Nieuw waypoint...					Ctrl+W
Nieuwe route...					Ctrl+R
Nieuwe route met geselecteerde waypoint(s)...					Ctrl+Shift+R
Nieuwe track...					Ctrl+Shift+T
Route dupliceren					
Waypoint(s) uit route verwijderen					Ctrl+Del
Kaarten rond Route selecteren					
Route Eigenschappen...					
Voorkeuren...					Ctrl+Shift+P

Wat doen de functies in het menu "Bewerken"

Ongedaan maken:

De laatste wijziging die je in het routebestand hebt aangebracht ongedaan maken.

Opnieuw:

De wijziging die je ongedaan hebt gemaakt weer uitvoeren.

Knippen:

Een geselecteerde route of waypoint knippen.

Kopiëren:

Een geselecteerde route of waypoint kopiëren.

Alles selecteren:

Alle route-informatie in het geselecteerde tabblad selecteren.

Nieuw Waypoint:

Een nieuw waypoint aanmaken. Deze functie gebruik je echter nooit vanuit het menu.

Nieuwe Route:

Een nieuw route aanmaken. Deze functie gebruik je echter nooit vanuit het menu.

Nieuwe route met geselecteerde waypoints:

Deze functie gebruiken we nooit.

Kaarten rond route selecteren:

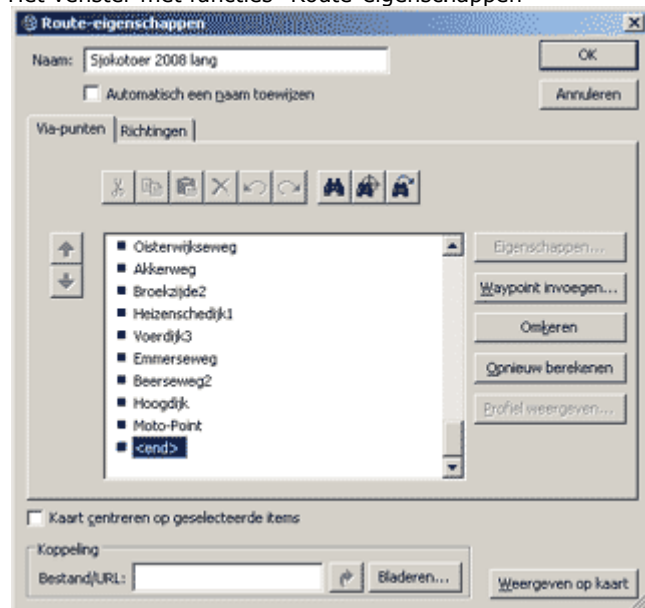
Met deze functie selecteer je in één handeling alle bij de route behorende detailkaarten.

Route Eigenschappen:

De functie opent een venster met functies om eigenschappen van een route op te vragen en wijzigen. Zo kun je de route laten herbereken, de route laten omkeren en je kunt de naam van de route wijzigen. Een route krijgt standaard van MapSource een naam mee op basis van het vertrek- en het eindpunt van de route. Zodra je meerdere routes hebt met hetzelfde vertrek- en eindpunt dan is het raadzaam om ze zelf een eigen naam te geven.

De overige mogelijkheden van deze functie gebruiken we niet.

Het venster met functies "Route-eigenschappen"



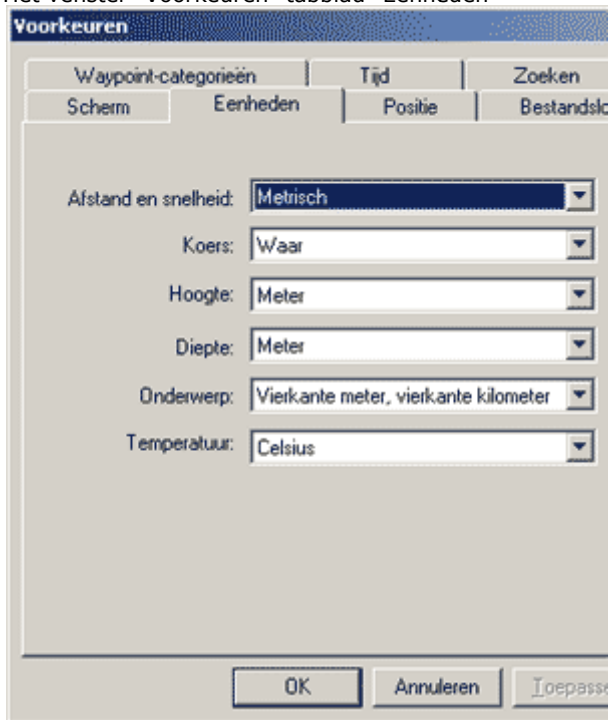
De menubalk, de functiemenu's en de functies

Het menu "Bewerken"(vervolg)

Onder dit menu vind je de functies met betrekking tot het bewerken van een route.

Wat doen de functies in het menu "Bewerken"

Het venster "Voorkeuren" tabblad "Eenheden"



Voorkeuren:

De functie opent een venster met meerdere tabbladen waarin je de voorkeuren voor de routeweergave en routeberekening kunt aangeven.

De belangrijkste tabbladen zijn:

Het tabblad "Eenheden"

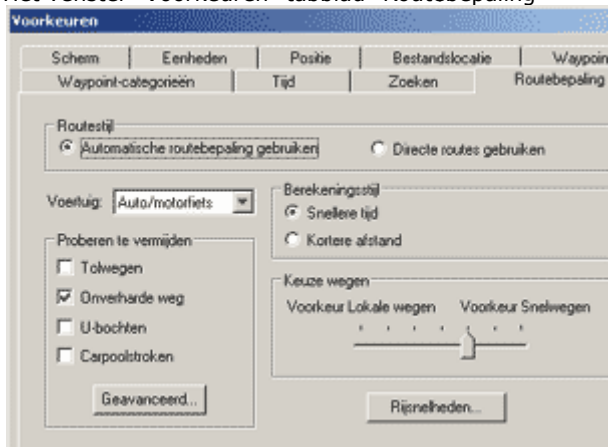
waarin je de eenheden voor de afstanden aangeeft. In ons geval is het van belang bij "Afstand en snelheid:" voor "Metrisch" te kiezen.

Het tabblad "Routebepaling"

Waarin je voorkeuren voor bepaald soort wegen aangeeft en welke soort wegen moet worden vermeden.

Het is belangrijk dat je hier bij "Routestijl" kiest voor "Automatische routebepaling gebruiken". Als je kiest voor "Directe routes gebruiken" dan trekt het programma rechte lijnen tussen de waypoints en gaat je route niet over de weg.

Het venster "Voorkeuren" tabblad "Routebepaling"



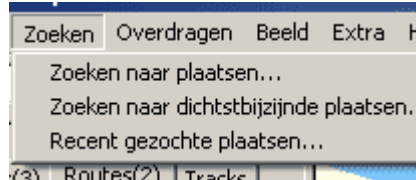
Als je routes uitwisselt met anderen, dan is het belangrijk dat degene die jouw route wil gebruiken dezelfde voorkeuren voor het berekenen van de route gebruikt in het tabblad "Routebepaling". Anders kan het zijn dat je over dezelfde waypoints twee verschillende routes krijgt.

De menubalk, de functiemenu's en de functies

Het menu "Zoeken"

Onder dit menu vind je de functies voor het zoeken naar een adres of de dichtst bijzijnde benzinepomp, restaurant, slaapgelegenheid en dergelijke.

Het menu "Zoeken"



Wat doen de functies in het menu "Zoeken"

Zoeken naar plaatsen:

Hierbij opent een venster met achterliggende tabbladen waarmee je kunt zoeken naar een specifiek adres of naar een plaats.

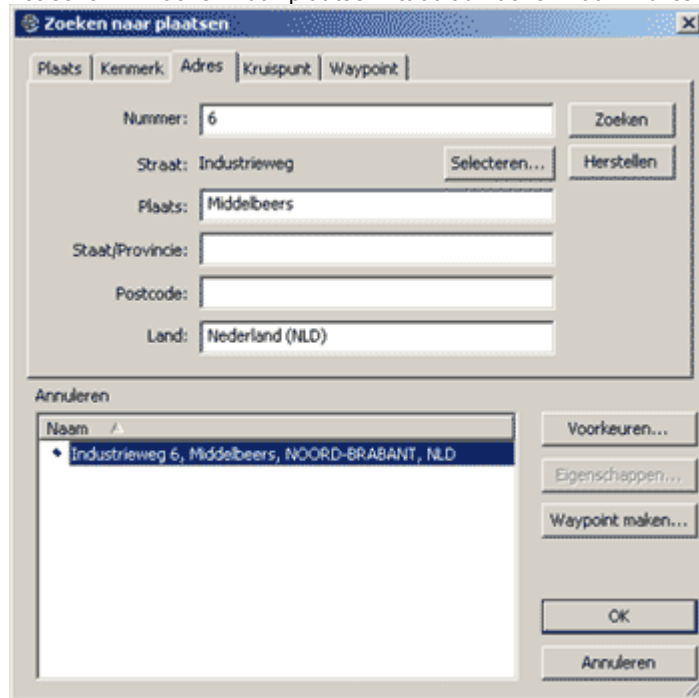
Het zoeken naar een adres kun je doen met in het tabblad "Adres".

Het zoeken naar een plaats kun je doen met in het tabblad "Plaats".

Er zijn ook tabbladen om te zoeken naar een benoemd waypoint, een kruispunt van wegen of een kenmerk. Deze zoekfuncties gebruiken we niet.

In de invoervelden vul je de gegevens van het adres wat je op de kaart op wilt zoeken in. Na het aanklikken van de knop "Zoeken" verschijnen in het veld onder in het scherm de zoekresultaten. Door op de knop "Waypoint maken" te klikken kun je van een zoekresultaat een benoemd waypoint maken.

Het scherm "Zoeken naar plaatsen" tabblad zoeken naar "Adres"

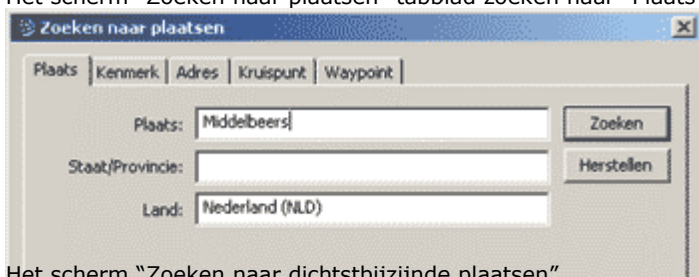


Zoeken naar dichtstbijzijnde plaatsen:

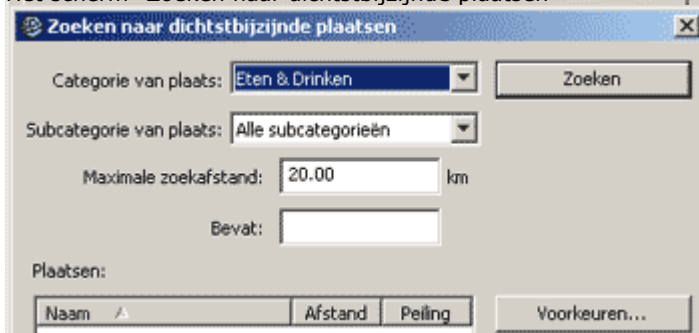
Hierbij opent een venster waarmee je kunt zoeken naar de dichtst bijzijnde benzinepomp, restaurant, slaapgelegenheid en dergelijke binnen een door jezelf te bepalen gewenste maximale afstand ten opzicht van het middelpunt van de scherm met de grafische weergave van de routes. Door in te zoomen op je route kun je bepalen in de buurt van welk punt van je route je wilt zoeken.

In de invoervelden vul je de gegevens van het adres wat je op de kaart op wilt zoeken in. Na het aanklikken van de knop "Zoeken" verschijnen in het veld onder in het scherm de zoekresultaten. Door op de knop "Waypoint maken" te klikken kun je van een zoekresultaat een benoemd waypoint maken.

Het scherm "Zoeken naar plaatsen" tabblad zoeken naar "Plaats"



Het scherm "Zoeken naar dichtstbijzijnde plaatsen"



De menubalk, de functiemenu's en de functies

Het menu "Overdragen"

Onder dit menu vind je de functies voor het verzenden van routebestanden naar je GPS-toestel en het ontvangen van opgenomen tracks van je toestel naar je computer.

Het menu "Overdragen"



Wat doen de functies in het menu "Overdragen"

Verzenden naar apparaat:

Er verschijnt een functie waarmee je het routebestand naar je GPS-toestel kunt verzenden. Je kunt hierbij aanvinken welke gegevens uit het routebestand je naar je GPS-toestel wilt verzenden. Vink altijd aan de Kaarten, Routes en Waypoints te verzenden. Zonder de detailkaarten en de waypoints zal het GPS-toestel niet in staat zijn de route op dezelfde wijze te navigeren als je bedoelde met de route op de computer. Zonder detailkaarten zal het toestel vaak ook een foutmelding aangeven en vragen de route te laten herberekenen. De route is dan niet meer zoals je deze had bedoeld. Het programma zal niet automatisch de juiste detailkaarten meesturen als je de optie "Kaarten" aanvinkt. Enkel de detailkaarten die je bij de route hebt geselecteerd worden meegezonden.

Het scherm "Verzenden naar apparaat"



Toestellen met wat meer geheugencapaciteit, zoals bijvoorbeeld de Garmin Zumo, hebben de mogelijkheid om alle detailkaarten van Europa in het werkgeheugen op te slaan. Het meezenden van de detailkaarten met de route is dan niet van belang. Als er meerder GPS-toestellen op een computer worden gebruikt, dan kun je ook selecteren welk GPS-Toestel (Apparaat) van toepassing is.

Het scherm "Ontvangen van apparaat"



Ontvangen van apparaat:

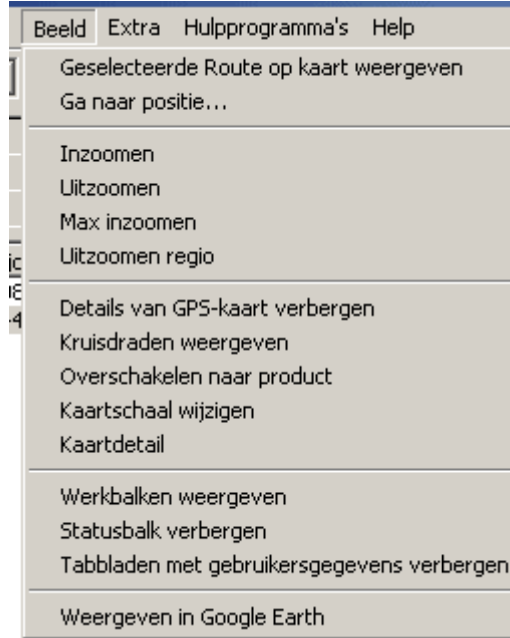
Deze functie zul je waarschijnlijk alleen gebruiken om een route die je tijdens het rijden hebt opgenomen, een track, van je GPS-toestel te ontvangen op je computer, zodat je deze kunt gebruiken voor het uitwerken van een GPS-route die jij of anderen dan later nog een keer kunnen rijden. Je GPS moet dan wel over een trackfunctie beschikken.

De menubalk, de functiemenu's en de functies

Het menu "Beeld"

Onder dit menu vind je de functies voor het indelen en instellen van detailniveaus in de weergave van het programma zelf op je computer.

Het menu "Beeld"



Wat doen de functies in het menu "Beeld"

Geselecteerde Route op kaart weergeven:

Met deze functie zoomt het programma automatisch zo in of uit op de grafische weergave van de route, dat de geselecteerde route geheel in het venster past.

Inzoomen:

Inzoomen op de grafische weergave van de route.

Uitzoomen:

Uitzoomen op de grafische weergave van de route.

Details van GPS-kaart verbergen:

In een keer naar het laagste detailniveau voor de weergave van de kaart gaan.

Overschakelen naar product:

Het is mogelijk om meerdere bestanden met kaartmateriaal binnen het programma te gebruiken. Met deze functie kun je wisselen tussen je kaartmateriaal. Deze functie gebruik je alleen als je routes over meerdere werelddelen maakt. Wij hebben voldoende aan het kaartmateriaal van Europa.

Kaartdetail:

Hiermee kun je de gedetailleerdheid van de weergave van het kaartmateriaal wijzigen. Als je een route over de leukere secundaire wegen zoekt zul je een hoog kaartdetail willen, omdat deze weggetjes anders niet zichtbaar zijn.

Werkbalken weergeven:

Bij deze functie verschijnt een submenu waarin je kunt aanvinken welke functies je als knop wilt opnemen in de werkbalk.

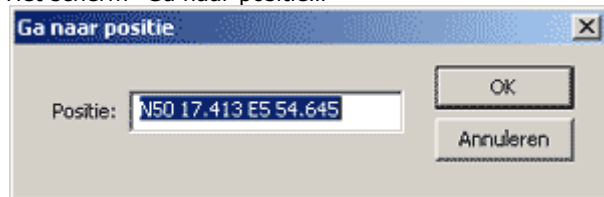
Weergeven in Google Earth:

Hiermee kun je de route bekijken in Google Earth.

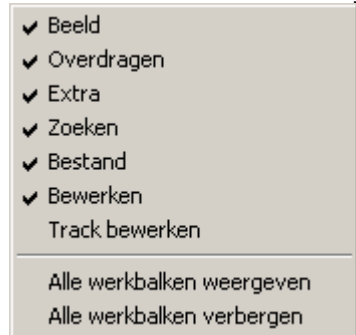
Overige functies...:

De overige functies in het menu "Beeld" heb je niet nodig om met het programma aan de slag te kunnen.

Het scherm "Ga naar positie..."



Het submenu "Werkbalken weergeven"



De menubalk, de functiemenu's en de functies

Het menu "Extra"

Onder dit menu vind je de meest gebruikte tools voor het samenstellen van een route.

Het menu "Extra"

Extra	Hulpprogramma's	Hel
✓ Kaart		m
Zoomen		z
Hand		h
Waypoint		w
Route		r
Selectie		s
Afstand/Peiling		d
Track tekenen		t
Track wissen		e
Trackpunt selecteren		p
Track samenvoegen		j
Track verdelen		c

Wat doen de functies in het menu "Extra"

Kaart:

Deze functie maakt het "Kaart-tool" actief, waarmee je op de grafische weergave de detailkaarten bij de route kunt selecteren.

Zoomen:

Deze functie maakt het "Zoom-tool" actief. Als deze functie actief is zoom je door klikken op de linker muisknop in en door klikken op de rechter muisknop uit.

Hand:

Deze functie maakt het "Hand-tool" actief. De cursor verandert in een handje. Door klikken met de linker muisknop pak je met het handje de kaart vast en kun je deze verslepen.

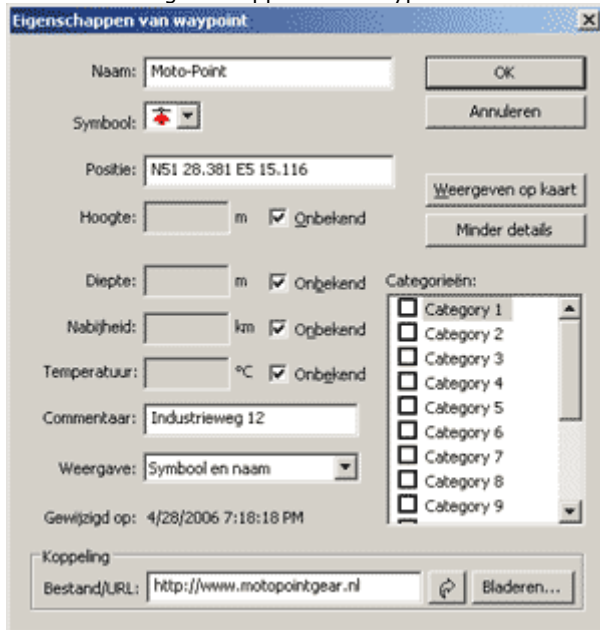
Waypoint:

Deze functie activeert het "Waypoint-tool". Wanneer je dan met de linkermuisknop een punt in je route aanklikt, dan kun je dit punt als waypoint benoemen.

Er verschijnt een venster waarin je

- het waypoint een naam kunt geven (bijv de naam van een terras wat je als pauzepunt in je route wilt vermelden).
- een weergave symbool voor het waypoint kunt kiezen.
- commentaar bij het waypoint kunt geven. We gebruiken dit veld zelf om een adres en of telefoonnummer in te vullen van slaappleatsen die we in een route opnemen.
- een internetadres of een snelkoppeling naar een bestand aan het waypoint kunt koppelen. We gebruiken dit veld zelf voor het internetadres van slaappleatsen die we in een route hebben opgenomen.
- kunt aangeven welke informatie je wilt weergeven op de kaart.

Het venster "Eigenschappen van Waypoint"



Route:

Deze functie maakt het "Route-tool" actief. Ieder punt wat je aanklikt op de kaart wordt een waypoint, waarbij het programma deze in de volgorde van klikken met elkaar verbindt in de route.



De menubalk, de functiemenu's en de functies

Het menu "Extra" (Vervolg)

Onder dit menu vind je de meest gebruikte tools voor het samenstellen van een route.

Wat doen de functies in het menu "Extra"

Selectie

Deze functie activeert het "Selectie-tool". Als deze functie actief is kun je een punt in je route aanklikken en dit verslepen naar een punt om zo je route langs een bepaald punt te leiden wat jij in je route wilt opnemen. Je route gaat dan niet meer van A naar B. Je hebt de route omgeleid over punt C. Zo kun je zoveel punten tussenvoegen als je zelf wilt.

Afstand/Peiling:

Deze functie activeert het "Afstand-tool". Hiermee kun je de afstand tussen twee punten in je route meten. Klik met de cursor op een punt in de route en vervolgens op een ander punt in de route als het "Afstand-tool" actief is en de afstand tussen deze punten verschijnt onderin de statusbalk. Je kunt ook op meer dan twee punten van de route klikken als je de lijnen van een bochtige weg wilt volgen. Het "Afstand-tool" geeft dan de totale afstand weer tussen het eerste en het laatste punt weer, gemeten over de tussenliggende punten. Deze functie gebruik je bijvoorbeeld als je een route uit wilt schrijven voor mensen die geen GPS hebben en daarin aan wilt geven hoeveel m of km na een herkenningpunt (einde bebouwde kom, na de kerk etc.) je af moet slaan.

Overige functies...:

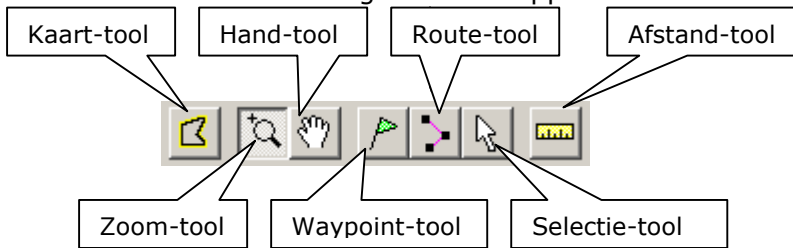
De overige functies in het menu "Extra" heb je niet nodig om aan de slag te kunnen.

Het gebruik van de hiervoor beschreven functies wordt nader uitgelegd in het hoofdstuk Stap voor stap een route maken.

De werkbalk en de functieknoppen

Met behulp van de opties in de functie "Werkbalken weergeven" onder het menu "Beeld" kun je zelf bepalen van welk menu je de veel gebruikte functies als functieknop in je werkbalk op wilt nemen.

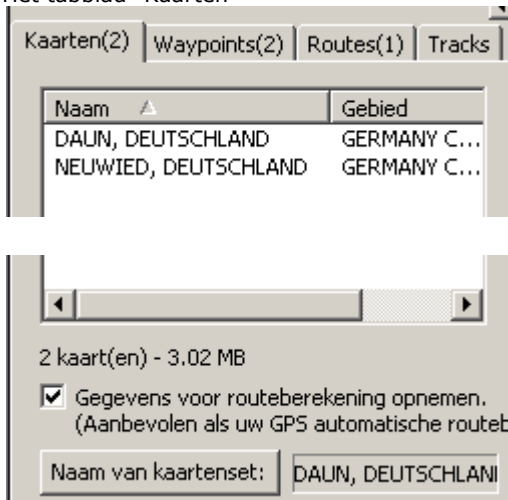
We adviseren om in ieder geval de knoppen van het menu "Extra" in je werkbalk op te nemen.



Als je de cursor 2 tellen boven een knop in de werkbalk houdt, verschijnt vanzelf in beeld welke functie met de knop wordt geactiveerd.

De tabbladen met route-informatie

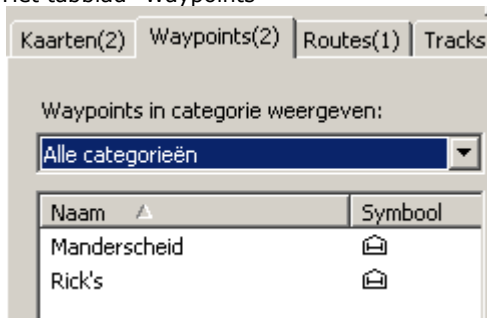
Het tabblad "Kaarten"



In het tabblad "Kaarten" kun je zien welke kaarten bij de routes in het routebestand zijn geselecteerd. Het is belangrijk dat je links onder "Gegevens voor routeberekening" aanvinkt.

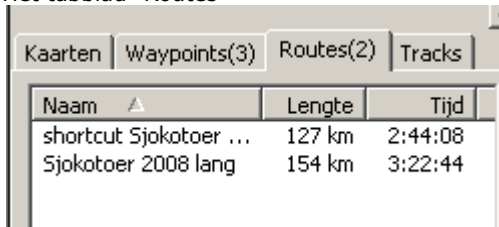
Het tabblad "Kaarten" is niet van toepassing bij toestellen waarbij het volledige kaartmateriaal reeds in het toestel zelf aanwezig is. Dit is bijvoorbeeld het geval bij de Garmin Zumo.

Het tabblad "Waypoints"



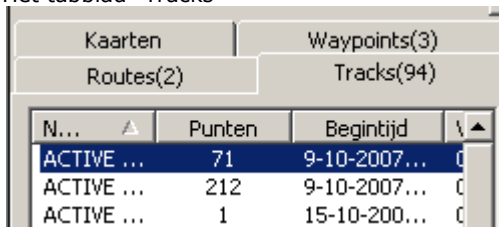
In het tabblad "Waypoints" kun je zien welke benoemde waypoints in het routebestand zijn opgenomen. Door een waypoint in het tabblad aan te klikken open je het venster met eigenschappen van het waypoint om informatie over het waypoint te bekijken of om de eigenschappen te wijzigen.

Het tabblad "Routes"



In het tabblad "Routes" kun je zien welke routes in het routebestand zijn opgenomen. Achter de route is aangegeven wat de lengte van de route is en wat de geschatte tijdsduur voor het rijden van de route is. Door een route in het tabblad aan te klikken open je het venster met eigenschappen van de route om informatie over de route te bekijken of om de eigenschappen te wijzigen.

Het tabblad "Tracks"



In het tabblad "Tracks" kun je zien welke tracklogs in het routestand zijn opgenomen.

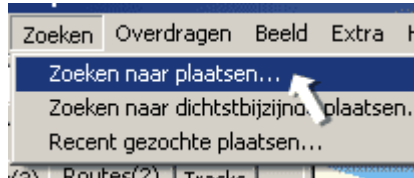
Je kunt tracklogs gebruiken om routes voor te rijden en later uit te werken als GPS route. In een tracklog wordt allerlei extra informatie over de route opgenomen, zoals de gereden snelheid en de hoogtes van de trackpunten. Met een track kun je de hoogte verschillen in je route zichtbaar maken. Leuk...maar niet noodzakelijk om een route te kunnen maken.

Stap voor stap een route maken

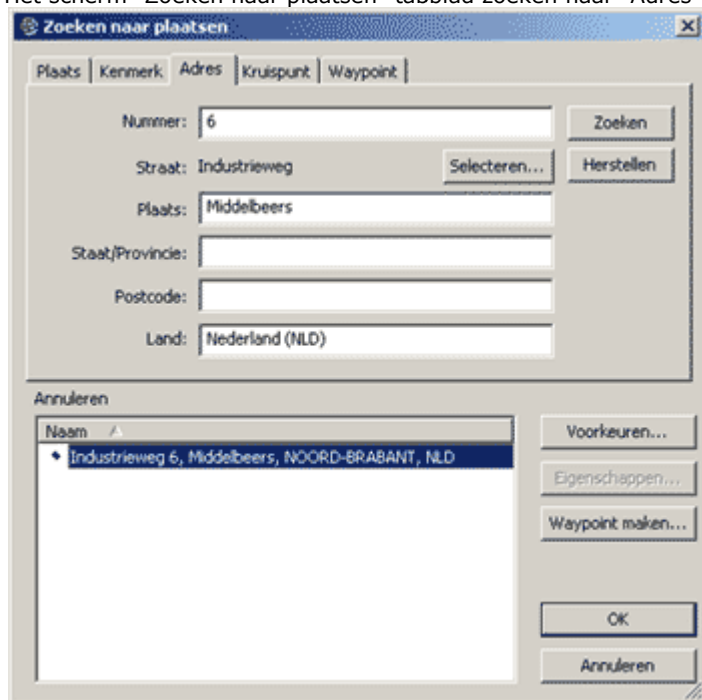
In dit deel van de handleiding laten we aan de hand van een voorbeeld, stap voor stap, zien hoe je een route maakt.

Beginpunt en eindpunt bepalen

De zoekfunctie kiezen in het menu "Zoeken"



Het scherm "Zoeken naar plaatsen" tabblad zoeken naar "Adres"



Een route is een beschrijving van de wegen waarover je van je beginpunt naar je eindpunt rijdt.

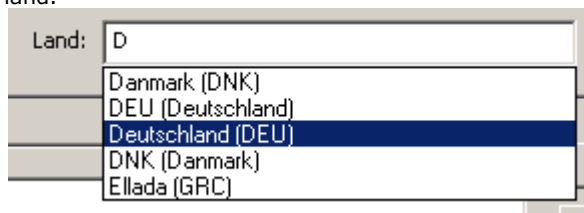
Voordat je een route kunt maken zul je dus een beginpunt en een eindpunt moeten weten.

Als je de adressen van je begin- en je eindpunt weet, kun je deze opzoeken met de zoekfunctie en kun je er benoemde waypoints van maken.

Als beginpunt van de route nemen we in dit voorbeeld OnRoad Cafe, Hauptstraße 11, 53518 Leimbach / Adenau, Duitsland. Als eindpunt nemen we Rick's Gastezimmer, Enderstraße 23, D-56812 Cochem, Duitsland.

Stap voor stap laten we zien hoe je van deze adressen een benoemd waypoint maakt.

Type in het veld Land: de eerste letter van het land en selecteer het juiste land.



Type in het veld Plaats: de eerste letters van de plaatsnaam en selecteer de juiste plaatsnaam.



Stap voor stap een route maken

Beginpunt en eindpunt bepalen (Vervolg 1)

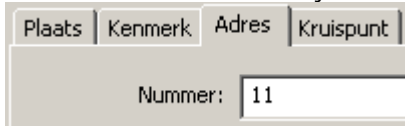
Klik op de knop "Selecteren..." achter het veld Straat: en het scherm Straat Selecteren verschijnt.

Klik op de knop "Selecteren..." achter het veld Straat: en het scherm Straat Selecteren verschijnt.

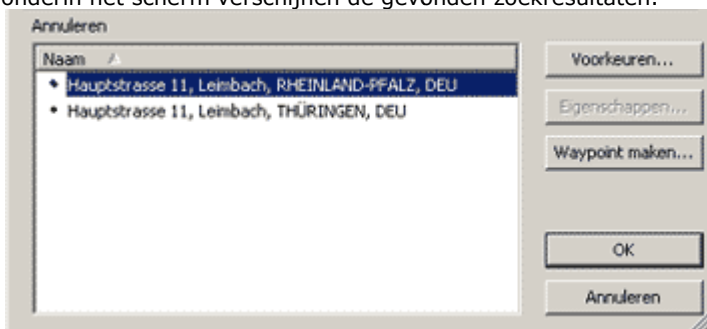
Type in het invoerveld de zo volledig mogelijke straatnaam en selecteer de juiste straatnaam uit de lijst die verschijnt. Het kan zijn dat de gezochte straatnaam er niet bij zit. Hoog dan het aantal op in het veld "Aantal treffers weergeven"(hier 200), klik op Annuleren en probeer het nog eens.



Vul in het veld Nummer: het juiste huisnummer in



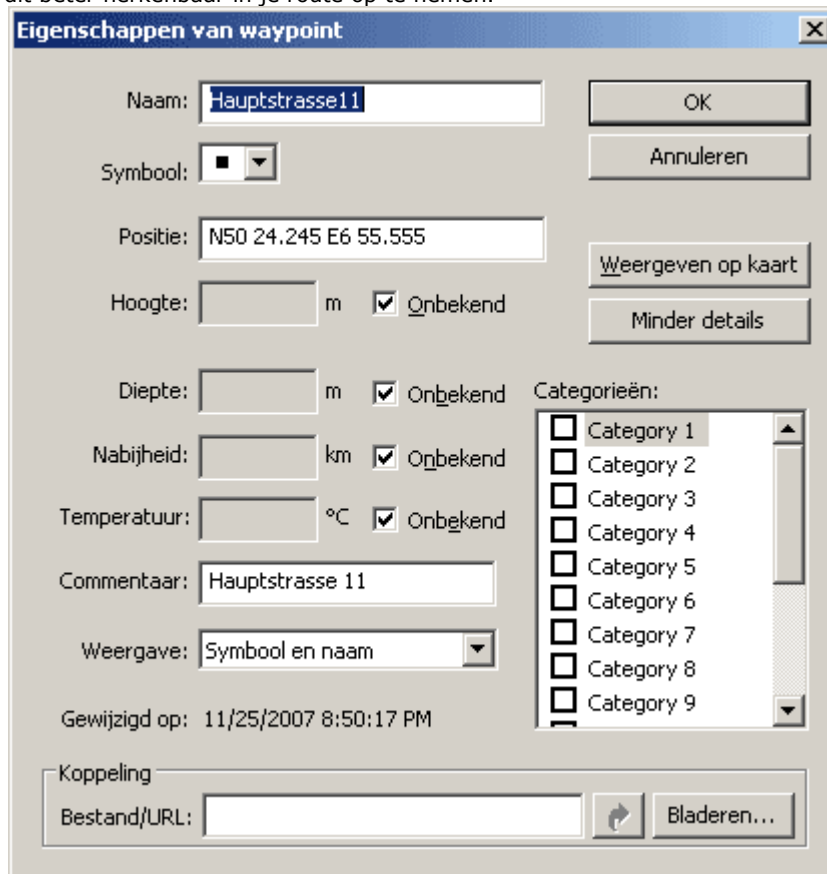
Na het invoeren van de juiste adresgegevens klik je op de knop Zoeken en onderin het scherm verschijnen de gevonden zoekresultaten.



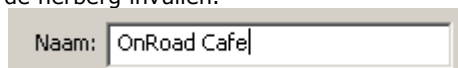
Stap voor stap een route maken


Beginpunt en eindpunt bepalen (Vervolg 2)

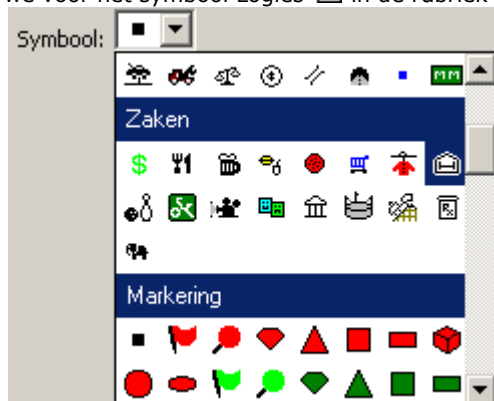
Selecteer het juiste zoekresultaat en klik op de knop "Waypoint maken..." en het venster Eigenschappen van Waypoint verschijnt. Hierin kun je de eigenschappen van het waypoint desgewenst aanpassen om dit beter herkenbaar in je route op te nemen.



Met OnRoad Cafe als voorbeeld zouden we in het veld "Naam: " de naam van de herberg invullen.



Als "Symbol:" kiezen we liever een symbool wat goed opvalt op de grafische weergave. Klik op het pijltje naast het veld symbool om de selectielijst symbolen te openen en kies een geschikt symbool. In dit voorbeeld kiezen we voor het symbool Logies  in de rubriek Zaken.



Stap voor stap een route maken

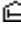
Beginpunt en eindpunt bepalen (Vervolg 3)

In het veld "Positie:" laten we de GPS coördinaten ongewijzigd.

Positie:


In het veld "Commentaar:" laten we het adres staan.

Commentaar:

In het veld "Weergave:" kiezen we er voor om het symbool  en de naam OnRoad Cafe bij het waypoint op de kaart weer te geven.

Weergave:

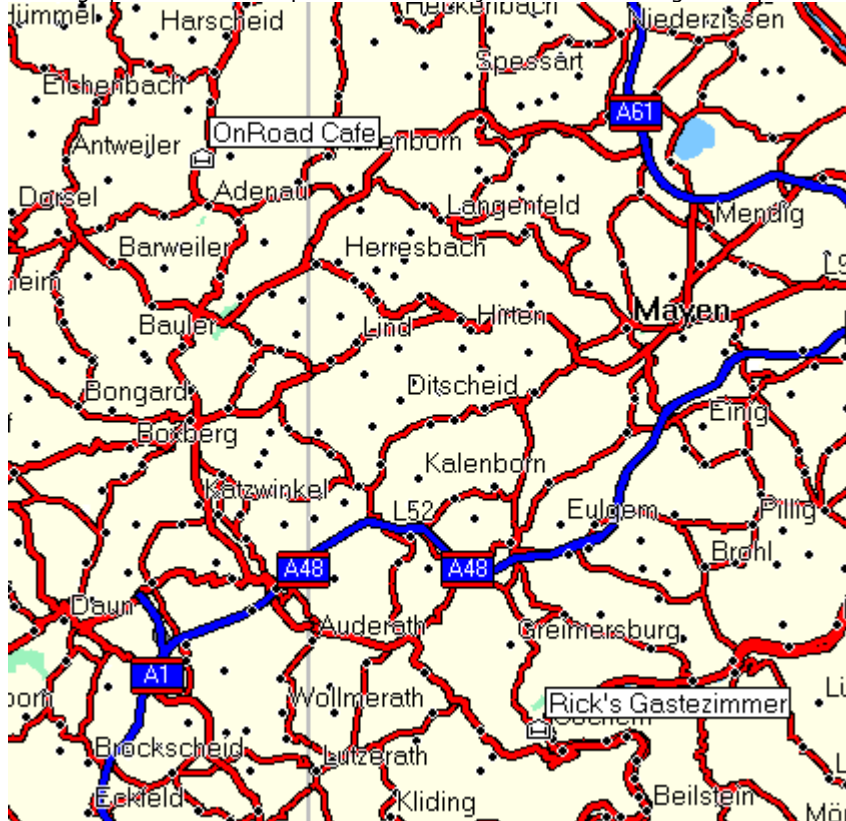
En als we de route uitwisselen met anderen of later zelf wat meer details van het waypoint op willen kunnen zoeken, dan is het nuttig om het veld "Koppeling" te gebruiken en hier in het veld "Bestand/URL:" het internetadres van de website in te vullen. In het voorbeeld: <http://www.onroad-cafe.de/>

Koppeling
Bestand/URL: 

Als je dan later de eigenschappen van dit waypoint bekijkt kun je snel naar de website van deze motorherberg gaan door op de gele pijl rechts van het veld "Bestand/URL:" te klikken. Dit om bijv. de tarieven te bekijken of om het mailadres op te zoeken om te informeren naar de beschikbaarheid van slaappleatsen.

Klik op de knop "Waypoint maken" en de gegevens worden vastgelegd bij het benoemde waypoint OnRoad Cafe.

Herhaal dezelfde stappen voor het eindpunt Rick's Gastezimmer en je hebt een beginpunt en een eindpunt waartussen je een route kunt gaan bepalen.



Stap voor stap een route maken

De tussenliggende route bepalen

Er zijn twee methodes om een route te bepalen tussen het begin- en eindpunt:


De begin- en eindpunt en ertussen volgt methode

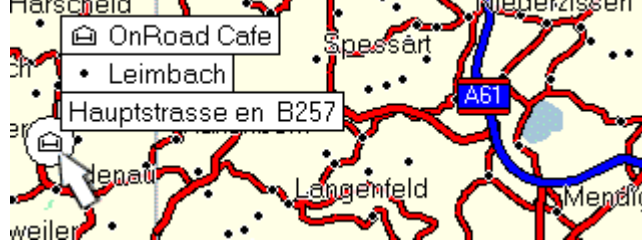
- Met de route-tool op het beginpunt en het eindpunt van je route klikken.
- Op Escape drukken op de route-tool uit te zetten
- De selectie-tool activeren en de route verslepen naar wegen die je in je route op wilt nemen.

De van begin- naar eindpunt klikken methode

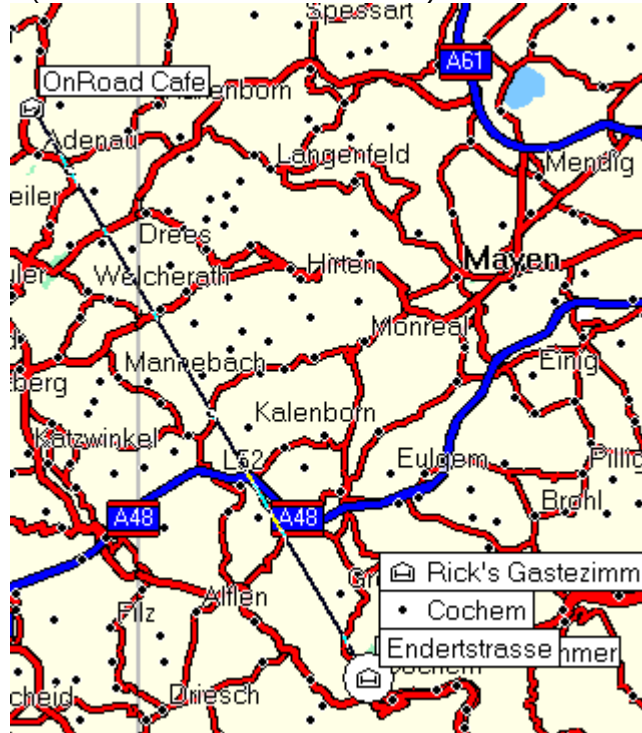
- Met de route-tool op het beginpunt van je route klikken en klikken op de wegen die je wilt volgen naar het eindpunt.
- Als je op het eindpunt bent aangekomen de route-tool uitzetten door op Escape te drukken.

De begin- en eindpunt en ertussen volgt methode

Activeer de route-tool door op de knop  te klikken in de werkbalk. Klik daarna op het waypoint dat het beginpunt van de route is (in dit voorbeeld OnRoad Cafe).



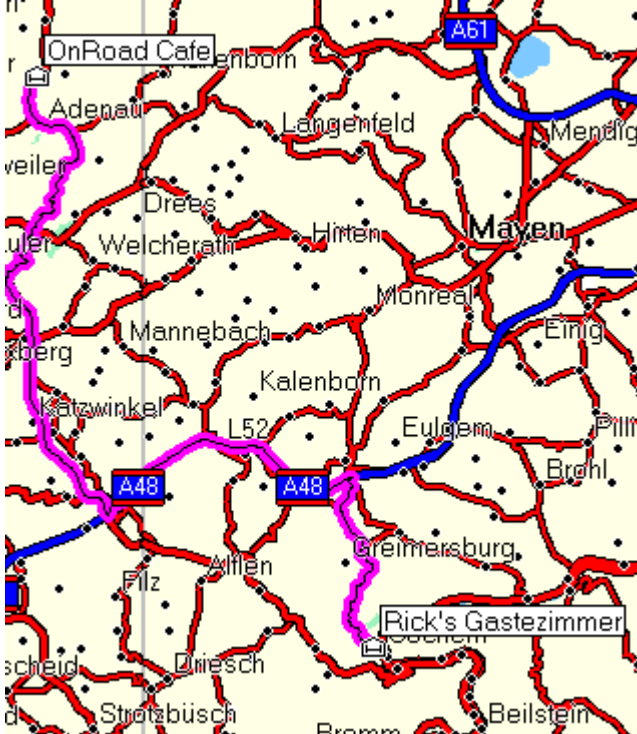
Aan je cursor komt een zwarte lijn te hangen. Ga met je cursor naar het waypoint dat het eindpunt van de route is (in dit voorbeeld Rick's Gastezimmer).



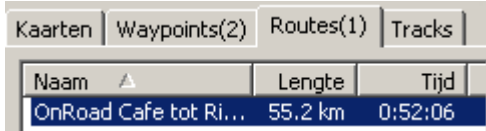
Stap voor stap een route maken

De tussenliggende route bepalen :: De begin- en eindpunt en ertussen volgt methode (Vervolg 1)

Klik op het waypoint en sluit de route-tool door op escape te drukken. MapSource heeft nu de route tussen het begin- en eindpunt bepaald op basis van de door jou in het programma ingegeven routevoorkeuren (zie pagina 7). Op de kaart wordt de route in paars weergegeven.



De route zal nu nog niet optimaal aan je wensen voldoen. In het voorbeeld loopt de route bijvoorbeeld voor een stuk over de snelweg, terwijl we deze liever vermijden. Ga naar het tabblad Routes en selecteer de route.

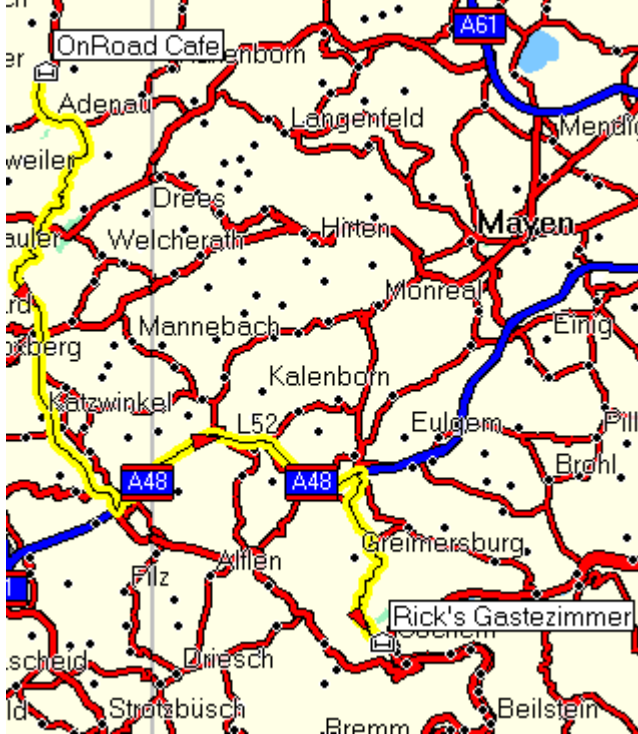



De geselecteerde route wordt nu in geel weergegeven op de kaart.

Stap voor stap een route maken

De tussenliggende route bepalen :: De begin- en eindpunt en ertussen volgt methode (Vervolg 2)

De geselecteerde route wordt nu in geel weergegeven op de kaart.



Activeer de zoom-tool door op de knop  te klikken in de werkbalk. Ga op de linker bovenhoek staan van het gebied waarbinnen je de route wilt wijzigen.



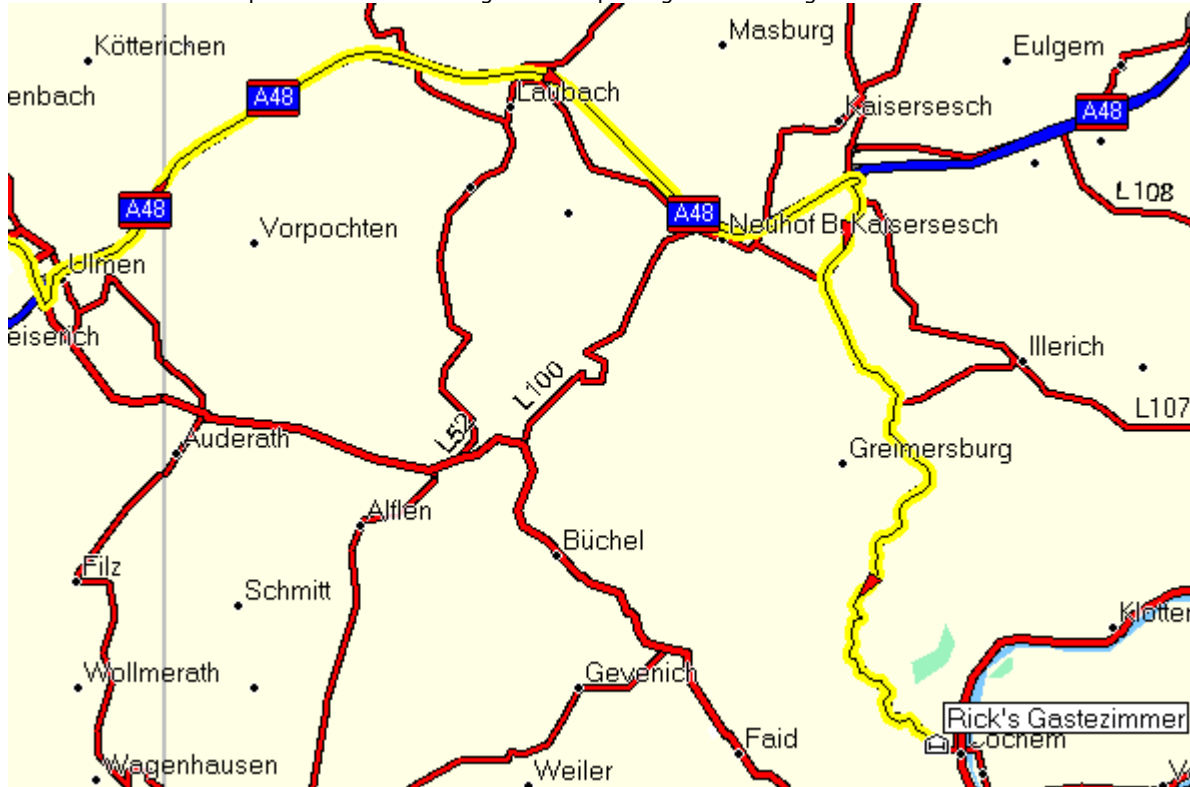
Hou de linker muisknop ingedrukt en sleep de zoom-tool naar de rechter onderhoek van het gebied waarbinnen je de route wilt wijzigen.




Stap voor stap een route maken

De tussenliggende route bepalen :: De begin- en eindpunt en ertussen volgt methode (Vervolg 3)

Laat de linker muisknop los. Er wordt dan ingezoomd op het geselecteerd gebied.



Activeer de selectie-tool door op de knop  te klikken in de werkbalk. Klik daarna in de kaart op het deel van de route dat je over een andere weg wilt laten gaan.



Er verschijnen nu zwarte lijnen van het begin- en het eindpunt naar het punt in de route wat je hebt aangeklikt.

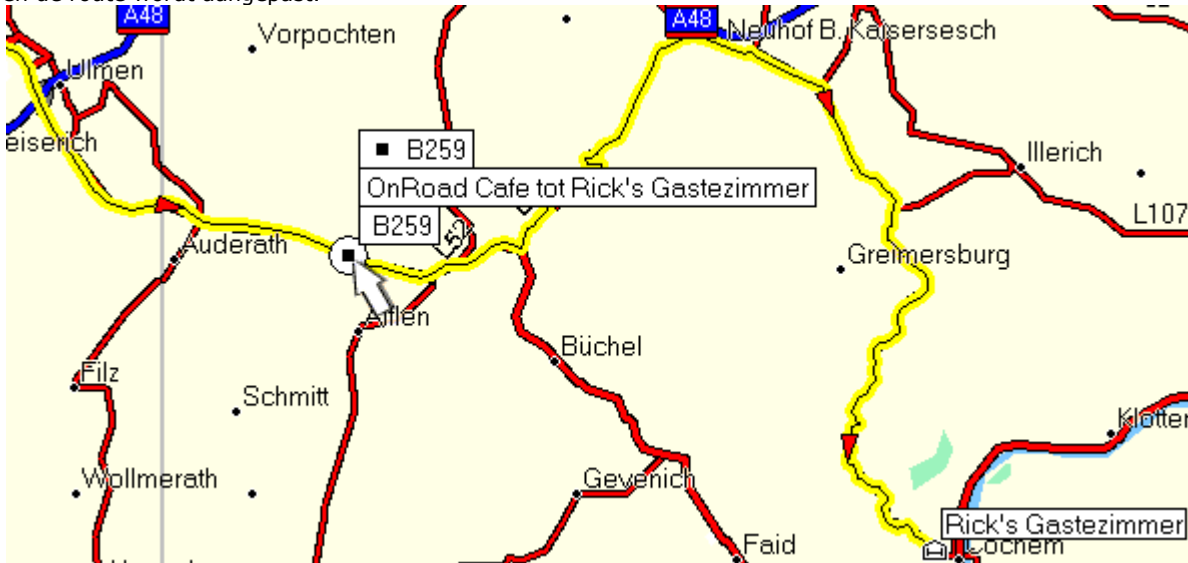


Dit selectiepunt kun je verplaatsen met je cursor. Klik op de weg waar je de route over heen wilt laten gaan en het selectiepunt wordt hier naar toe verplaatst en de route wordt aangepast. Het punt dat je hebt verplaatst wordt als onbenoemd waypoint in de route opgenomen.

Stap voor stap een route maken

De tussenliggende route bepalen :: De begin- en eindpunt en ertussen volgt methode (Vervolg 4)

Klik op de weg waar je de route over heen wilt laten gaan en het selectiepunt wordt hier naar toe verplaatst en de route wordt aangepast.

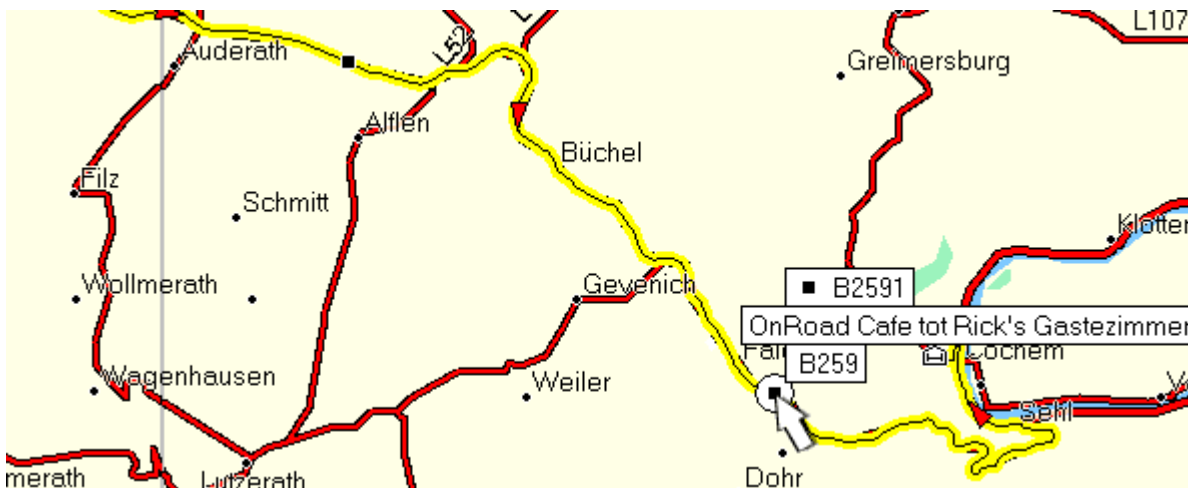


Dit zal mogelijk niet direct voldoende resultaat geven. Je zult dan nog een selectiepunt in de route moeten verplaatsen.

Stap voor stap een route maken

De tussenliggende route bepalen :: De begin- en eindpunt en ertussen volgt methode (Vervolg 5)

In het voorbeeld willen we de weg over Büchel en Faid laten lopen en zo verder naar Cochem, omdat daar de echte leuke snelle haarspeldbochten liggen.




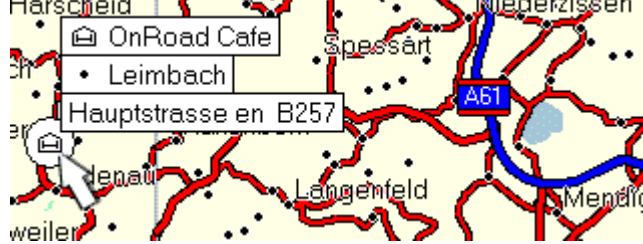
Herhaal het verplaatsen van selectiepunten totdat je een route hebt die voldoet aan je wensen.

Als je de route uit wilt wisselen met anderen, dan is het raadzaam om extra onbenoemde waypoints aan te maken om afwijkingen als gevolg van verschillende instellingen in de voorkeuren voor routeberekening te voorkomen.

Stap voor stap een route maken

De tussenliggende route bepalen :: De van begin- naar eindpunt klikken methode

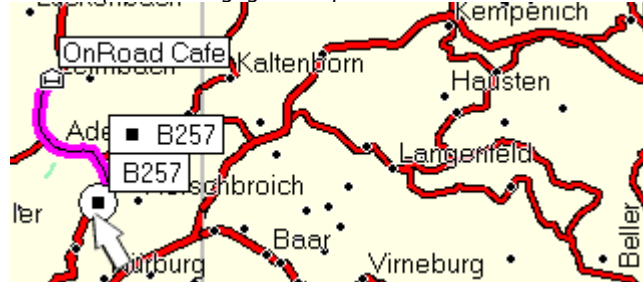
Activeer de route-tool door op de knop  te klikken in de werkbalk. Klik daarna op het waypoint dat het beginpunt van de route is (in dit voorbeeld OnRoad Cafe).



Aan je cursor komt een zwarte lijn te hangen. Ga met je cursor naar het volgende punt, weg waarover je wilt dat je route gaat.



Klik op dit punt en het routeprogramma bepaald de route van het beginpunt naar het aangeklikt punt in de route. Dit wordt in paars weergegeven op de kaart.



Klik op het volgende punt dat je in je route op wilt nemen.



Herhaal dit tot je bent aangekomen bij het waypoint dat het eindpunt van de route is (in dit voorbeeld Rick's Gastezimmer). Alle punten die je hebt aangeklikt zijn onbenoemde waypoints in de route.

Een route controleren op fouten in de route

Er bestaat een kans dat je een waypoint per ongeluk op een zijweg of parallelweg net naast de bedoelde route plaatst. Ook is het mogelijk om op een snelweg de verkeerde wegheft aan te klikken als waypoint. Verder kan het voorkomen dat het programma op basis van je routevoorkeuren erg vreemde shortcuts over te kleine weggetjes bepaalt.

Dit kan voor onduidelijkheid en oponthoud zorgen. Zoom daarom na het maken van de route altijd in op je waypoints en controleer of de route wel over het soort wegen gaat dat jij wilt. Dit laatste is met MapSource alleen niet altijd mogelijk. Een goede detailkaart (zo een van papier) is daarbij erg nuttig. Heb je die niet voorhanden, dan kun je bijv. gebruik maken van www.viamichelin.com.

Waypoint naast de bedoelde route



Uitgezoomd onbenoemd waypoint nabij Büchel.



Ingezoomd onbenoemd waypoint nabij Büchel. Na inzoomen zie je pas dat het waypoint naast de doorgaande weg staat. Als je de route zou rijden zou dit er voor zorgen dat je de zijstraat in zou rijden en dan na een paar meter weer om zou draaien.



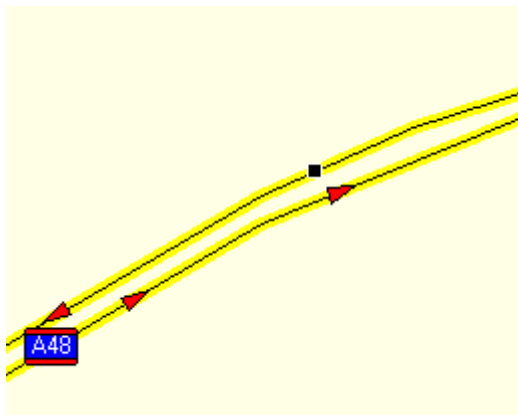
Activeer het selectie-tool  en verplaats het onbenoemde waypoint naar de doorgaande weg, zoals je de route had bedoeld.

Een route controleren op fouten in de route

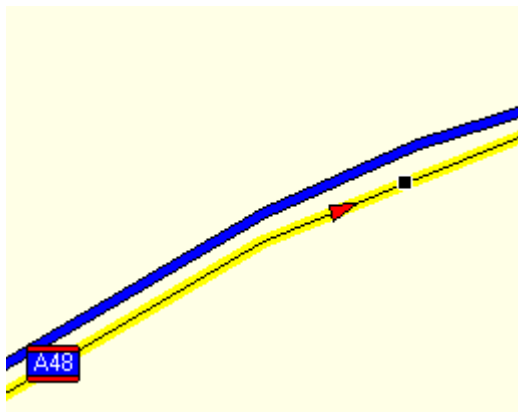
Waypoint op de verkeerde weghelft




Uitgezoomd onbenoemd waypoint snelweg nabij Laubach.



Ingezoomd onbenoemd waypoint snelweg nabij Laubach. Na inzoomen zie je pas dat het waypoint op de verkeerde weghelft staat. Dit zou er tijdens het rijden van de route voor zorgen dat je van de snelweg af wordt gestuurd, weer de snelweg op wordt gestuurd om deze in de verkeerde richting te rijden, weer van de snelweg af wordt gestuurd om uiteindelijk wederom de snelweg op te worden gestuurd om de route in de juiste richting te vervolgen. Dat geeft veel oponthoud en is erg hinderlijk.



Activeer het selectie-tool  en verplaats het onbenoemde waypoint naar de juiste weghelft, zoals je de route had bedoeld.

Een route controleren op fouten in de route

Vreemde shortcuts




Uitgezoomd deel route door het plaatsje Bremm.



Ingezoomd deel route door het plaatsje Bremm. Na inzoomen zie je pas dat de route een onlogische afslag maakt van de doorgaande weg. Als je enkel gebruik maakt van GPS voor het rijden van de route, dan maakt dit niet veel uit. Je krijgt hooguit in plaats van 1 routeaanwijzing een veel groter aantal routewijzigingen, waardoor de kans op verkeerd rijden toeneemt. Wanneer je rijdt op GPS en op uitgeschreven route, dan kan het zijn dat de uitgeschreven route de afslag niet kent en dat het verschil tussen GPS en uitgeschreven route voor verwarring zorgt.



Activeer het selectie-tool  en verplaats het onbenoemde waypoint naar de juiste weg, zoals je de route had bedoeld.

Een route controleren op waypoints die fouten in de navigatie veroorzaken

Begin- en eindpunt op zelfde waypoint

Veel GPS toestellen raken van slag wanneer het beginpunt en het eindpunt van de route hetzelfde waypoint zijn. Op de computer merk je daar niets van. Het gaat fout zodra je de route in het toestel laadt en je wilt de route gaan rijden. De route wordt dan wel erg kort. Dit probleem doet zich bijvoorbeeld voor met de Garmin Zumo.

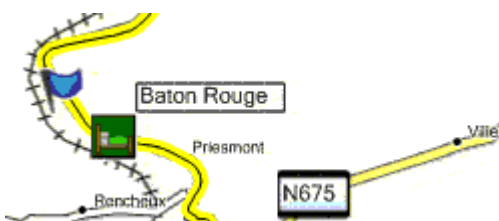
Mocht je hier achter komen als je al op de motor zit, dan kun je het waypoint uit je route verwijderen. Je loopt dan het risico dat de route tot het eerste viapunt niet helemaal zoals bedoeld navigeert. Maar daarna zal alles gaan zoals bedoeld is. Beter is om het in MapSource al aan te passen. Dat doe je als volgt.



Zoom in op het waypoint.



Gebruik de selectietool om een nieuw tussenpunt in het begin van de route te plaatsen.

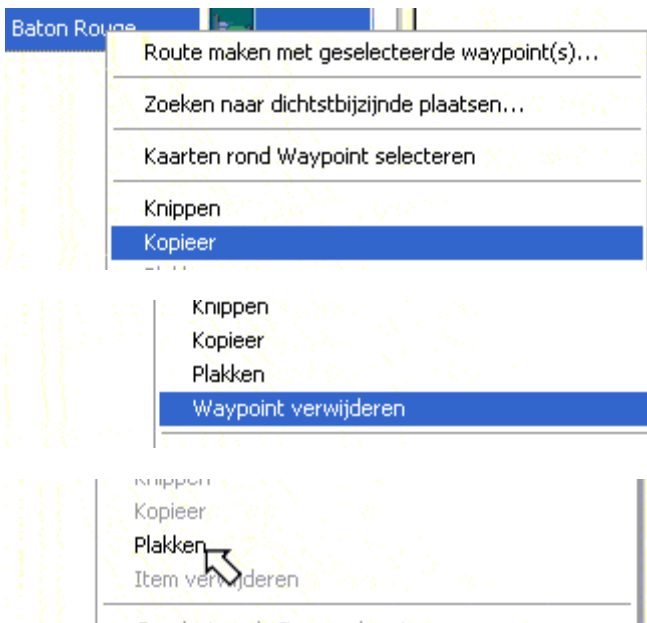
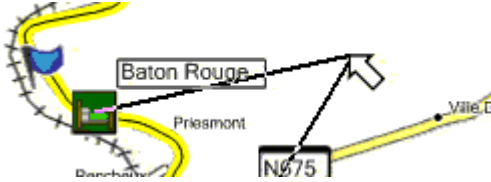


Een route controleren op waypoints die fouten in de navigatie veroorzaken

Begin- en eindpunt op zelfde waypoint (vervolg)



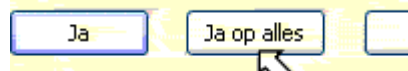
Doe dit ook bij het einde van de route.



Ga naar het tabblad waypoint en selecteer het waypoint en klik er op met de rechtermuisknop, zodat nevenstaand menu verschijnt.

Kopieer het waypoint.

Verwijder het waypoint uit de route. Hierbij verschijnt een controlescherm waarin je bevestigt dat je het waypoint echt wilt verwijderen.



Plak het waypoint vervolgens terug in het bestand. Je hebt het nu wel beschikbaar, maar het is geen onderdeel van de route meer.

Nu je dit weet, zorg je er bij het maken van een route natuurlijk voor dat het begin- en het eindpunt niet hetzelfde waypoint zijn.



Een route controleren op waypoints die fouten in de navigatie veroorzaken

Dubbel gebruik waypoint op kruispunt in route

Wanneer op een kruispunt in een route een waypoint dubbel wordt gebruikt kan zich een zelfde probleem voordoen als wanneer een waypoint zowel begin- als eindpunt van een route is. Dit probleem doet zich bijvoorbeeld voor met de Garmin Zumo.

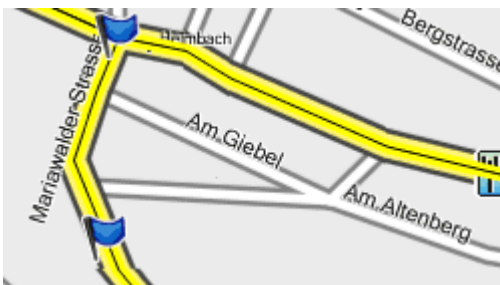
Mocht je hier achter komen als je al op de motor zit, dan kun je het waypoint uit je route verwijderen. Je loopt dan het risico dat de route tot het eerstvolgende viapunt niet helemaal zoals bedoeld navigeert. Maar daarna zal alles gaan zoals bedoeld is. Beter is om het in MapSource al aan te passen. Dat doe je als volgt.



Zoom in op het waypoint.



Gebruik de selectietool om een nieuw tussenpunt voor de kruising in de route te plaatsen.

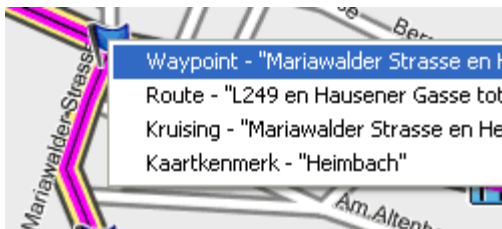
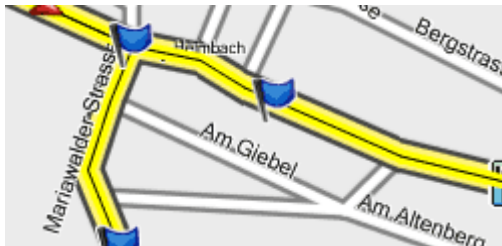


Een route controleren op waypoints die fouten in de navigatie veroorzaken

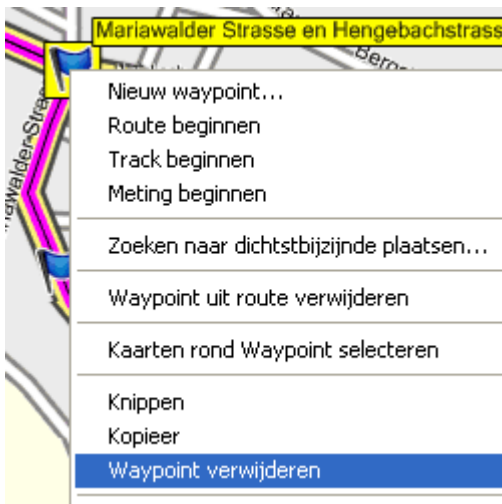
Dubbel gebruik waypoint op kruispunt in route (vervolg)



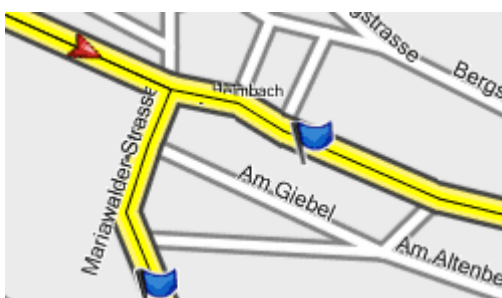
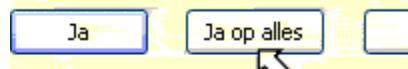
Doe hetzelfde voorbij de kruising.



Ga naar het tabblad "Waypoint" en klik vervolgens met de selectietool met de rechtermuisknop op het waypoint op de kruising. Selecteer "Waypoint..." in het menu en klik met de rechtermuisknop.



Selecteer in het menu dat verschijnt de optie "Waypoint verwijderen" en klik met de linkermuisknop. Hierbij verschijnt een controlescherf waarin je bevestigt dat je het waypoint echt wilt verwijderen.

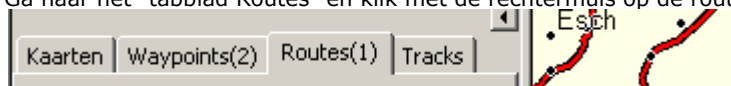


Kaarten selecteren (alleen van toepassing op toestellen waar de detailkaarten niet al in aanwezig zijn)

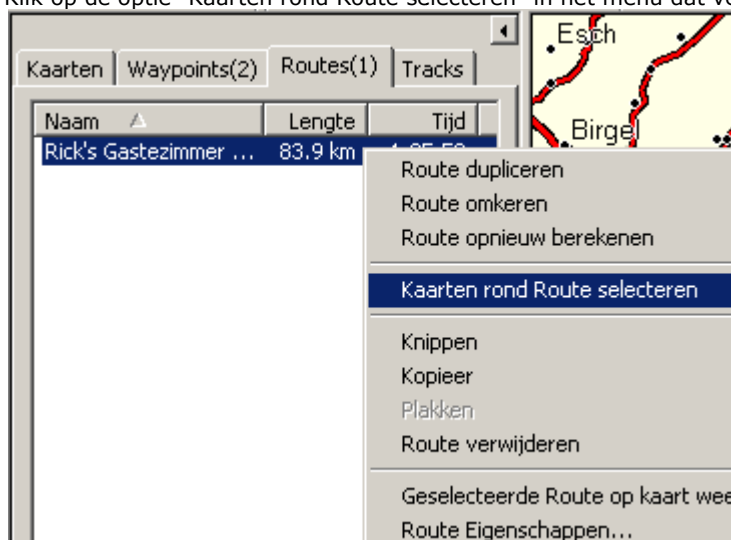
Als een route over secundaire wegen gaat moeten de detailkaarten die bij de route horen in je GPS toestel aanwezig zijn om je de juiste aanwijzingen voor het rijden van de route te kunnen geven. Bij de wat grotere / duurdere toestellen kun je alle detailkaarten van bijvoorbeeld de CD Cityselect Europa in één keer in het geheugen laden. Bij de wat kleinere / goedkopere toestellen is dit niet het geval. Hier zul je iedere keer dat je een route naar je GPS-toestel verzendt de detailkaarten mee moeten zenden. Alle reeds in het GPS-toestel aanwezige detailkaarten worden hierbij automatisch gewist om plaats te maken voor de nieuwe.

Voordat je de juiste detailkaarten mee kunt zenden zul je eerst aan moeten geven wat de juiste detailkaarten zijn. Dat doe je als volgt.

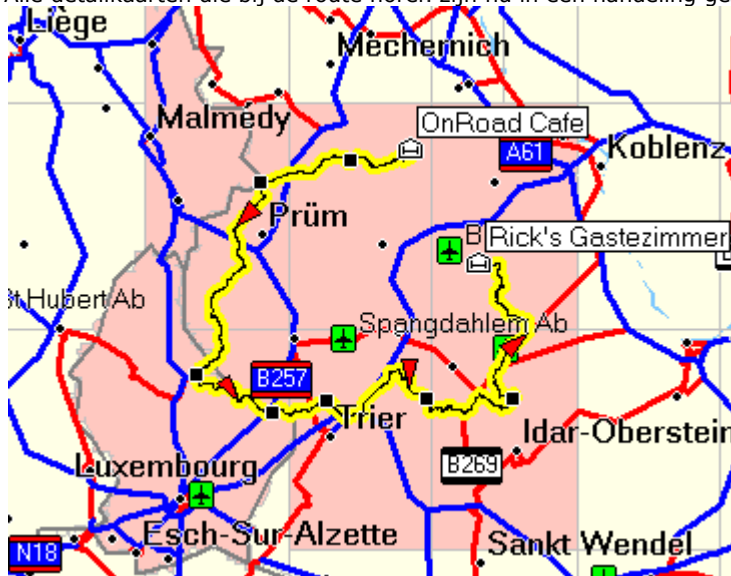
Ga naar het "tabblad Routes" en klik met de rechtermuis op de route.



Klik op de optie "Kaarten rond Route selecteren" in het menu dat verschijnt.




Alle detailkaarten die bij de route horen zijn nu in één handeling geselecteerd en worden in roze weergegeven.

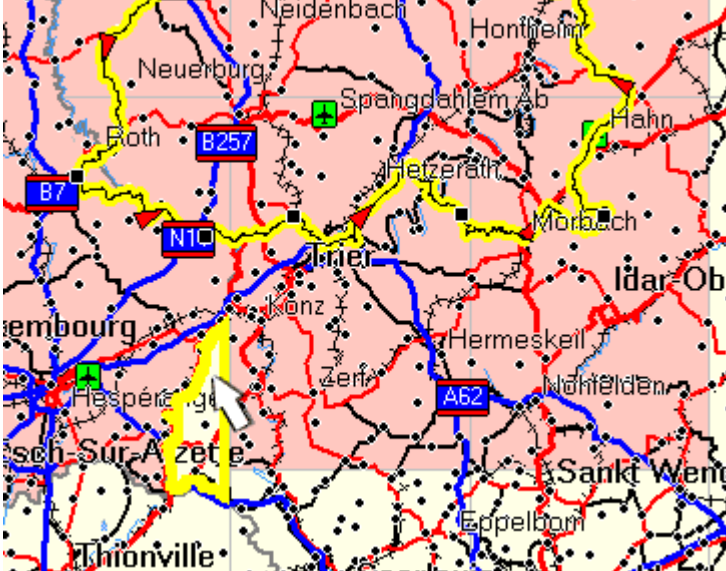


Kaarten selecteren (alleen van toepassing op toestellen waar de detailkaarten niet al in aanwezig zijn)

Het kan voorkomen dat je onderweg een wegomleiding tegenkomt, verkeerd rijdt of om andere redenen besluit om van de route af te wijken. Het is daarom verstandig om ook de detailkaarten nabij de route te selecteren.

Activeer de route-tool via het menu Extra of door op de knop  in de werkbalk te klikken.

Selecteer één voor één de detailkaarten nabij de route waar je ook over wilt kunnen beschikken, door deze aan te klikken op de grafische weergave van de route.



Als je op een reeds geselecteerde detailkaart klikt, dan verwijder je deze weer uit de kaartselectie. Je kunt deze dan opnieuw selecteren.

Routes naar je GPS toestel verzenden

Je maakt een route niet om hem op je computer te bekijken. Je wilt hem natuurlijk in het echt gaan rijden. Je moet de route dus in je GPS-toestel krijgen.

Sluit je GPS-toestel voor de zekerheid aan op de acculader en zet het toestel aan.

Sluit je GPS-toestel aan op een usb poort van je computer.

Ga naar het menu "Overdragen" in de menubalk en kies voor "Verzenden naar apparaat..."



of klik op de knop  in de werkbalk.

Er verschijnt een venster waarin je kunt aangeven welke gegevens je naar je GPS wilt verzenden. Vink hier de opties Kaarten, Waypoints en Routes aan.



Tenzij je een toestel hebt waar je alle detailkaarten van je route CD-ROM (bijv. Sityselect Europe) in één keer in het werkgeheugen kunt zetten, zal je toestel iedere keer dat je een routebestand naar het toestel verzendt alle reeds aanwezige detailkaarten verwijderen.

Als je meerdere routes naar je GPS-toestel wilt verzenden, dan ben je dus de detailkaarten van de eerste routebestand kwijt zodra je het tweede routebestand naar het toestel verzendt.

Dit kun je op twee manieren oplossen.

1. Je selecteert bij het laatst te verzenden routebestand met de kaart-tool ook alle detailkaarten die nodig zijn voor de reeds naar het toestel verzonden routes.
2. Je kopieert alle routes naar één routebestand en selecteert bij iedere route in dit bestand de detailkaarten en verzendt dit als één bestand met alle routes en detailkaarten naar je GPS-toestel.



Veel voorkomende problemen en oplossing

Probleem:

Versie kaartmateriaal van een gedownloade route is hoger dan de versie van het eigen kaartmateriaal.

Oplossing:

De route openen in POIEdit of GPS Babel (gratis te downloaden op www.poiedit.com en www.gpsbabel.org) en converteren naar .gpx formaat. Dit .gpx bestand kun je wel openen in MapSource met jouw versie kaartmateriaal. Laat de route herberekenen en sla deze op als .gdb bestand met je eigen kaartmateriaal. Omdat POI Edit al een paar jaar geen updates meer kent kan het niet overweg met de meeste recente Garmin bestanden. GPS Babel is iets moeilijker in het gebruik, maar kan deze bestanden wel aan.

Probleem:

Zodra ik meerdere routes naar mijn GPS-toestel verzend krijg ik foutmeldingen zodra ik het toestel een van de routes laat navigeren.

Oplossing:

Dit probleem wordt veroorzaakt doordat je toestel al het aanwezige kaartmateriaal wist zodra het een nieuw routebestand ontvangt. Als je meerdere routes naar je GPS-toestel wilt verzenden, dan ben je dus de detailkaarten van de eerste routebestand kwijt zodra je het tweede routebestand naar het toestel verzend.

Dit kun je op twee manieren oplossen.

1. Je selecteert bij het laatst te verzenden routebestand met de kaart-tool ook alle detailkaarten die nodig zijn voor de reeds naar het toestel verzonden routes.
2. Je kopieert alle routes naar één routebestand en selecteert bij iedere route in dit bestand de detailkaarten en verzendt dit als één bestand met alle routes en detailkaarten naar je GPS-toestel.

Probleem:

Tijdens het rijden van een route stuurt mijn GPS me regelmatig een zijstraat in om me vervolgens weer om te laten draaien.

Oplossing:

Een onbenoemd waypoint wat per ongeluk naast de bedoelde doorgaande weg is geplaatst zorgt er voor dat je de zijstraat in wordt gestuurd. Controleer altijd of waypoints niet naast de route zijn geplaatst. Zie hiervoor hoofdstuk "Een route controleren".



Probleem:

Mijn GPS toestel stuurt me altijd over andere wegen dan de doorgaande wegen, terwijl ik veel liever de doorgaande weg volg.

Oplossing:

Controleer je voorkeuren voor routebepaling. Als je in plaats van "kortste tijd" voor "kortste afstand" als voorkeur hebt ingesteld en de schuifbalk "Keuze wegen" helemaal naar links op locale wegen hebt gezet, dan zal je GPS een extreem secundaire route bepalen. Zie hiervoor hoofdstuk "Schermopbouw en functies MapSource" pagina 7.

Het loont ook om in je route voldoende onbenoemde waypoints op te nemen om er voor te zorgen dat de route gevolgd wordt zoals bedoeld, ongeacht de ingestelde voorkeuren voor routebepaling.

Probleem:

Als ik inzoom op de grafische weergave van de route, dan zie ik nog steeds de secundaire wegen niet.

Oplossing:

Ga naar het menu "Beeld" en ga met de cursor naar "Kaartdetail" en kies vervolgens voor een hoger kaartdetail.

Probleem:

Als ik uitgezoomd de grafische weergave van de route wil verschuiven over het beeldscherm met behulp van de hand-tool of de scrollbalken, dan gaat dit schokkerig doordat het opbouwen van het beeld traag gaat.

Oplossing:

Ga naar het menu "Beeld" en ga met de cursor naar "Kaartdetail" en kies vervolgens voor een lager kaartdetail.

Probleem:

Als anderen een door mij gemaakte route gebruiken, dan krijgen ze niet de juiste aanwijzingen door om de route te rijden zoals ik deze heb bedoeld.

Oplossing:

Geef bij je route ook door hoe je voorkeuren voor het bepalen van een route zijn ingesteld. Zie hiervoor hoofdstuk "Schermopbouw en functies MapSource" pagina 7.

Het loont ook om in je route voldoende onbenoemde waypoints op te nemen om er voor te zorgen dat de route gevolgd wordt zoals bedoeld, ongeacht de ingestelde voorkeuren voor routebepaling.

**Probleem:**

Als ik een route naar mijn GPS-toestel heb verzonden en deze wil gaan rijden, dan krijg ik een foutmelding. Als ik het toestel vervolgens de route laat herbereken, dan wordt ik over de snelweg gestuurd.

Oplossing:

De juiste detailkaarten zijn niet aanwezig in je GPS-toestel. Selecteer de kaarten bij je route, zoals omschreven op pagina 30. Controleer of bij "Wat te verzenden" de optie "Kaarten" is aangevinkt, zoals omschreven op pagina 31.

Probleem:

Ik heb een TomTom GPS-toestel, maar wil wel graag routes kunnen rijden die gemaakt zijn met MapSource.

Oplossing:

Download GPS Babel (www.gpsbabel.org). Hiermee kun je Garmin-bestanden (.gdb) opslaan als TomTom-bestand (.itn) en opslaan op je GPS-toestel. Een goede handleiding hierbij kun je vinden op [de website van Theo Lamers](#).

Probleem:

Wanneer ik een route door mijn GPS toestel laat navigeren gaat het vanaf het startpunt van de route al fout.

Het begin- en het eindpunt van de route zijn hetzelfde waypoint, waardoor het toestel redeneert dat het met een route van 0 km van het begin naar het einde van de route kan rijden.

Oplossing:

Het waypoint uit je route verwijderen. Je loopt dan het risico dat de route tot het eerste viapunt niet helemaal zoals bedoeld navigeert. Maar daarna zal alles gaan zoals bedoeld is. Beter is om het in MapSource al aan te passen. Zie hiervoor blz. 29 van deze handleiding.

Probleem:

Wanneer ik een route door mijn GPS toestel laat navigeren gaat het fout wanneer de route zichzelf kruist.

Op de kruising is een waypoint opgenomen wat dubbel wordt gebruikt, waardoor het toestel redeneert dat het met een route van 0 km van het enen naar het andere punt in de route kan rijden.

Oplossing:

Het waypoint uit je route verwijderen. Je loopt dan het risico dat de route tot het eerste viapunt niet helemaal zoals bedoeld navigeert. Maar daarna zal alles gaan zoals bedoeld is. Beter is om het in MapSource al aan te passen. Zie hiervoor blz. 31 van deze handleiding.

>>> Voor overige problemen in het gebruik van MapSource, of voor problemen in het gebruik van je GPS-toestel verwijzen we je graag naar het GPS-forum (www.gpsforum.nl).



Nuttige websites

www.motorvision.nl/routes

Het deel van de MotorVision website waar je informatie over het maken van routes kunt vinden.

www.motorvision.nl

Het forum van vereniging MotorVision, waar je per land gesorteerd een paar honderd motorroutes voor GPS en routerol kunt vinden. Je hoeft geen lid te zijn of te betalen om hier gebruik van te kunnen maken.

www.gpstracks.nl

Een website waar je een groot aantal routes voor GPS kunt vinden voor heel Europa.

www.gpsforum.nl

Het forum van GPS specialist Waypoint (voorheen Notter), waar je heel veel vragen en antwoorden kunt vinden over het gebruik van MapSource en GPS apparatuur.

www.bestbikingroads.com

Een website waar je de gps-coördinaten van zo'n beetje alle leuke weggetjes en bergpassen in Europa en tegenwoordig ook de Verenigde Staten kunt vinden. Erg nuttig als je een route in een bepaald gebied uit wilt werken, terwijl je de omgeving niet kent.

www.poiedit.com

Hier kun je gratis het programma POI Edit downloaden. Dit is een handig programma voor het converteren van gps-bestanden van het ene bestandsformaat naar het andere. Wij gebruikten dit om onze routes die we maken in MapSource ook beschikbaar te stellen voor TomTom gebruikers en om routes om te zetten naar .kml formaat voor gebruik in Google Earth.

POI Edit kent al een paar jaar geen updates meer en kan daardoor niet overweg met de meest recente Garmin bestandsformaten. Je kunt daarom voortaan beter GPS Babel gebruiken.

www.gpsbabel.org

Hier kun je gratis het programma GPS Babel downloaden. Dit is een handig programma voor het converteren van gps-bestanden van het ene bestandsformaat naar het andere. Wij gebruikten dit om onze routes die we maken in MapSource ook beschikbaar te stellen voor TomTom gebruikers en om routes om te zetten naar .kml formaat voor gebruik in Google Earth.

GPS Babel is iets minder eenvoudig in het gebruik, maar kan wel overweg met de laatste bestandstypes.

www.googleearth.com

Hier kun je gratis het programma Google Earth downloaden. Met dit programma kun je routes bekijken op satellietfoto's. Het programma heeft ook een mogelijkheid om hoogteverschillen in het landschap te bekijken. Wij gebruiken dit programma om de leukere bergweggetjes en wegen door een mooie beboste, landelijke omgeving op te zoeken.

Zet je route met POI Edit om naar .kml formaat en je kunt de route openen in Google Earth.

www.viamichelin.com

De beste on-line routeplanner die we kennen. De wegen die door een mooie omgeving gaan hebben net zoals op de papieren Michelinkaarten een groen randje. We gebruiken het programma niet om routes te plannen. Daar hebben we MapSource immers voor. We gebruiken het om te controleren of wegen niet te extreem secundair zijn en om de routebeschrijving te controleren bij het uitschrijven van een route voor routerol.